

Информация о количестве обращений граждан г. Гродно и Гродненского района в организации здравоохранения с укусами иксодовых клещей с 09.03.2026 по 12.05.2026 г. Гродно и району (биотоп указан со слов обратившихся)

	<b>Территория (местность укуса указана со слов граждан)</b>	<b>Количество обращений</b>
1	Вертелишковский	1
2	Гожский	17
3	Индурский	2
4	Квасовский	7
5	Коптёвский	42
6	Обуховский	7
7	Одельский	9
8	Озерский	13
9	г. Скидель	2
10	Скидельский	9
11	Подлабенский	27
12	Поречский	11
13	Путришковский	9
14	Сопоцкинский	16
	<b>Гродненский район</b>	<b>172</b>
1	г. Гродно	120
2	Местность не установлена	29
3	Другие территории	41
4	Гродненский район	172
	<b>всего</b>	<b>362</b>

## ***О проведении исследования иксодовых клещей***

ГУ «Гродненский зональный ЦГЭ» информирует, что в лаборатории вирусологических исследований, диагностики ВИЧ/СПИД и ООИ ГУ «Гродненский областной ЦГЭОЗ» на **платной основе** методом полимеразно-цепной реакции (**ПЦР**) проводится исследование иксодовых клещей **(снятых с людей)** на наличие 4-х возбудителей клещевых инфекций: ***клещевого энцефалита, болезни Лайма, анаплазмоза, эрлихиоза.***

**Стоимость исследования составляет:**

для граждан РБ – **40,00** белорусских рублей;

для иностранных граждан – **63,80** белорусских рублей.

Срок выполнения исследований в соответствии с договором – **до 5 дней.**

Исследования клеща на **бесплатной основе** проводят: при наличии медицинских противопоказаний к приему лекарственных средств, предназначенных для профилактики клещевых инфекций, по направлению организации здравоохранения по форме приложения 2 приказа Министерства здравоохранения Республики Беларусь от 19.04.2016 № 338, заверенного печатью учреждения и медицинского работника.

**Для проведения исследований необходимо представить:**

материал (***клеща, снятого с пострадавшего человека***); документы об оплате; заполнить заявление (договор) направление на исследование.

Исследования проводятся ***после заключения договора с физическим лицом и предварительной оплаты.***

### **Прием клещей:**

осуществляется по адресу: г. Гродно, пр. Космонавтов, 58, **процедурный кабинет № 15** (вход со двора);

понедельник – пятница: **8<sup>50</sup>-12<sup>00</sup>**

**В субботу** – с **8<sup>30</sup> до 12<sup>00</sup>** осуществляется по адресу: г. Гродно, пр. Космонавтов, 58 (**главный вход**).

**Оплата только через ЕРИП, т. к. касса не работает.**

Технологический перерыв с **10<sup>00</sup> до 10<sup>30</sup>**

Выходной – воскресенье

### **Выдача результата:**

понедельник-пятница – **15<sup>00</sup>-16<sup>00</sup>**;

выходной – суббота, воскресенье.

Жители административных районов области могут обратиться в **территориальный центр гигиены и эпидемиологии**,

Подробная информация о порядке исследования клещей, снятых с людей, на наличие возбудителей клещевых инфекций размещена на сайте **Гродненского областного ЦГЭОЗ** (раздел «Услуги», раздел «Профилактика клещевых инфекций»).

***Внимание! После снятия присосавшегося клеща в первые 72 часа необходимо обратиться в организацию здравоохранения по месту жительства (участковому терапевту, участковому педиатру, инфекционисту) для назначения профилактического лечения и установления наблюдения.***

С целью предупреждения возникновения и распространения инфекционных заболеваний, передаваемых иксодовыми клещами, государственное учреждение «Гродненский зональный центр гигиены и эпидемиологии» проводит на договорной основе по заявкам субъектов хозяйствования, садоводческих кооперативов, частных лиц и т.д. работы по акарицидной (противоклещевой) обработке территорий и дератизационные обработки от грызунов-прокормителей клещей (контактный телефон 60 06 03).

Государственное учреждение «Гродненский зональный центр гигиены и эпидемиологии»



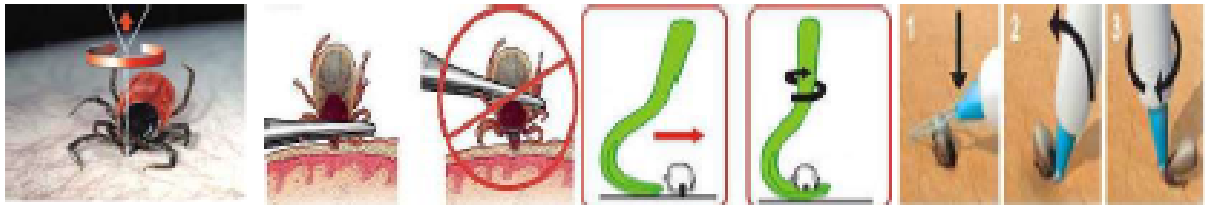
## ЕСЛИ ВАС УКУСИЛ КЛЕЩ

При обнаружении присосавшегося клеща его необходимо в кратчайшие сроки удалить

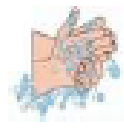
**Профессионально:**  
в любом территориальном медицинском учреждении



**Самостоятельно:**  
с помощью нитяной петли, пинцета и других специальных устройств



После удаления клеща необходимо провести асептическую обработку места укуса. Руки вымыть с мылом.



В любом случае (даже если клещ удален самостоятельно), **НЕОБХОДИМО** обязательно обратиться в территориальную поликлинику к врачу-инфекционисту (или участковому терапевту) для прохождения профилактического лечения и дальнейшего наблюдения.

Для достижения максимального эффекта от профилактического лечения, необходимо обратиться за медицинской помощью **в первые 72 часа** с момента присасывания. Это сведёт к минимуму риск заражения **Лайм-боррелиозом**. Самый эффективный способ профилактики клещевого энцефалита - **вакцинопрофилактика**.

По желанию пациента можно провести лабораторное исследование удалённого клеща

Независимо от результата лабораторного исследования удалённого клеща

Нельзя употреблять в пищу козье молоко и продукты его переработки, не прошедшие тепловую обработку. Нельзя допускать выпаса коз в лесной зоне, на некультуренных пастбищах

Нельзя обрабатывать присосавшегося клеща различными маслянистыми веществами (маслом, кремом и т.п.) и агрессивными жидкостями (спиртом, бензином и т.п.) во избежание дополнительного инфицирования.